



GÖTEBORGS
REGIONEN

Utvecklingsplan för Göteborgsregionen 2050

Politiska överenskommelser för en hållbar
och konkurrenskraftig storstadsregion

Remissversion



Om utvecklingsplanen

Den här utvecklingsplanen innehåller politiska överenskommelser om hur och var regionen ska växa fram till år 2050. Den har tagits fram av Göteborgsregionens 13 kommuner för att skapa ett samstämmigt agerande över tid.

Planen bygger vidare på de tidigare överenskommelserna *Strukturbild för Göteborgsregionen* och *Hållbar tillväxt*, som togs fram genom flera rådslag med politiska företrädare från kommunerna. Dessa överenskommelser har nu uppdaterats och förnyats efter det senaste rådslaget 2024.

Utvecklingsplanen har också koppling till *Vision Västra Götaland*, *Regional utvecklingsstrategi för Västra Götaland* och flera av de globala målen i *Agenda 2030*.

Planen gör inte anspråk på att vara heltäckande i alla frågor som rör regional utveckling, utan har ett särskilt fokus på tillväxt och samhällsplanering. Eftersom samhället förändras i hög takt, kommer planen att ses över och aktualiseras en gång per mandatperiod.




Göteborgsregionen (GR) består av 13 kommuner som har valt att jobba tillsammans. Vi driver utvecklingsprojekt, har myndighetsuppdrag, forskar, ordnar utbildningar och är storstadsregionens röst i Västsverige, bland mycket annat. I våra nätverk träffas politiker och tjänstepersoner för att utbyta erfarenheter, bolla idéer och besluta om gemensamma satsningar. Allt för att regionens en miljon invånare ska få ett så bra liv som möjligt.

Göteborgsregionen 2024
Box 5073, 402 22 Göteborg
gr@goteborgsregionen.se

Bilder: s. 9: Maja Brand, Bredda bilden/Teknikföretagen, s. 26: MSB, Från Mostphotos: Omslag: Tommy Alvé, s.8: Tommy Alvé, s.10: Sirpa Ukura (t.v.), Michael Erhardsson (t.h.), s.12: Carina Andreasson (t.v.), Peter Ekvall (t.h.), s.17: Carina Andreasson (t.v.), Anhbg (t.h.), s.18: Kedardome, s.20: Michael Erhardsson, s.21: Roland Magnusson (t.h.), s.22: Karl Andrén, s.24: Jonas Brodd (t.v.)

Innehåll

Göteborgsregionen – ledande inom samverkan, innovation och industri	5
Tillväxt och inkludering	7
Befolkningstillväxt	8
Näringslivstillväxt	9
Kompetensförsörjning	11
Inkludering	12
Samhällsbyggnad	13
Strukturbilden	14
Bostäder	17
Mark för näringslivet	18
Transportinfrastruktur	19
Kollektivtrafik och hållbart resande	21
Grönstruktur	23
Blåstruktur	24
Regional robusthet	25
Risk och sårbarhet	26
Energiförsörjning	27
Dricksvattenförsörjning	28
Miljö och biologisk mångfald	29
Klimatomställning	30
Klimatanpassning	31
Genomförande	33
Samsyn och ett konsevent agerande över tid	34



Tillsammans kan vi skapa
en region som är hållbar
och konkurrenskraftig även
för kommande generationer.

Göteborgsregionen – ledande inom samverkan, innovation och industri

Vi politiker i Göteborgsregionens 13 kommuner står bakom den här utvecklingsplanen – för att vi tror på kraften i att arbeta tillsammans.

Vi är stolta över vår storstadsregion. Under det senaste decenniet har Göteborgsregionen haft den starkaste ekonomiska tillväxten i landet. Här finns ett brett och mångsidigt näringsliv med verksamheter inom 750 olika branscher. Tillverkningsindustrin står stark i den globala konkurrensen. Intresset från internationella företag är stort och var femte anställd arbetar i ett utlandsägt bolag.

Göteborgsregionen är ledande inom EU när det gäller investeringar i forskning och utveckling. Näringslivet i regionen står för en tredjedel av Sveriges totala FoU-investeringar, vilket är mest i landet per anställd. I Göteborgsregionen finns också ett nära samarbete med akademien som innebär att vi kan fatta beslut utifrån den bästa tillgängliga kunskapen.

Regionens strategiska läge i Västsverige, med nära koppling till kontinenten, gör den till en självklar knutpunkt för handel och utveckling. Här finns även Skandinavians största hamn som spelar en avgörande roll för Sveriges export och import.

Men vi står också inför betydande utmaningar. Bristen på kompetens är ett växande problem, både inom privat och offentlig sektor. För att möta framtidens behov krävs fler som arbetar i regionen. Samtidigt pekar SCB:s prognoser på en minskande befolkningsmängd. Det innebär att vi kommuner, tillsammans med andra aktörer, måste arbeta aktivt för att fler ska vilja flytta hit.

Ett annat bekymmer är att allt för många elever inte fullföljer sina studier och riskerar att hamna utanför arbetsmarknaden. Socioekonomiska skillnader och



ojämlika uppväxtvillkor bidrar till utanförskap, vilket påverkar både individer och samhälle negativt.

Klimatförändringar och global osäkerhet påverkar även handel och investeringar. Den snabba teknikutvecklingen ställer också nya krav på anpassning. För att den gröna omställningen inom industrin och transportsektorn ska kunna genomföras krävs en kraftig utbyggnad av både energiproduktion och eldistribution.

Göteborgsregionen har stor potential att bli en ännu starkare kraft, både i Väst-sverige och internationellt. Men då behövs ett gemensamt ansvarstagande och långsiktigt agerande. De politiska överenskommelserna i den här utvecklingsplanen är därför avgörande.

Det finns en lång tradition av samverkan i regionen. Tidigare överenskommelser har gett resultat och bidragit till en positiv utveckling. Det är en styrka vi bygger vidare på. Tillsammans kan vi skapa en region som är hållbar och konkurrenskraftig även för kommande generationer.

Politiska överenskommelser

Tillväxt och inkludering



Befolkningstillväxt

Det finns ett starkt samband mellan en regions folkmängd och dess förmåga att skapa tillväxt. Göteborgsregionen har idag cirka 1,1 miljoner invånare. Under de senaste 25 åren har befolkningen ökat med i snitt en procent per år, trots svängningar till följd av IT-krasch, finanskris och pandemi.

De globala trenderna visar att urbaniseringen fortsätter och att storstadsregioner växer både i befolkning och antal arbetstillfällen. Samtidigt pekar SCB:s prognoser på att befolkningsmängden kommer att minska. Befolkningsprognoser varierar över tid, så också de senaste 25 åren, vilket försvårar långsiktiga bedömningar. Därför är det viktigt att kontinuerligt följa prognoser för både

befolkningsmängd och näringslivsutveckling samt framtida behov av kompetens. Att enbart utgå från befolkningsprognoser ökar risken för reaktiva beslut istället för ett mer förutseende och långsiktigt agerande. För att skapa tillväxt i regionen behöver kommuner och andra aktörer arbeta aktivt för att fler ska välja att flytta till Göteborgsregionen.

Ambitionen är att regionen ska fortsätta växa i samma takt som tidigare fram till 2050. Det innebär att kommunerna behöver planera för upp till totalt 400 000 nya invånare, ett stort antal bostäder och tillgång till samhällsservice samt för en ökad regional pendling till arbete och studier.

Vi är överens om att sträva efter att befolkningen ska växa med i snitt 1 procent om året fram till 2050.

Tillsammans tar vi ansvar genom att:

- bidra till en regional tillväxt på 1 procent utifrån varje kommuns lokala förutsättningar,
- följa upp och justera våra planeringstal årligen utifrån regionens befolkningsprognos och tillväxtpotential.



Näringslivstillväxt

Under de senaste tio åren har Göteborgsregionen haft den starkaste ekonomiska tillväxten bland landets storstadsregioner.

I Sverige, som är ett av världens mest innovativa länder, satsar Göteborgsregionens företag mest på forskning och utveckling i egen regi. Det finns nu stora möjligheter att stärka positionen ytterligare i samband med industrins gröna omställning. Företagen är också duktiga på att utnyttja sina investeringar, vilket leder till högre exportintäkter och stärker hela Sveriges tillväxt.

I takt med att kunskapsinnehållet inom industrin ökar, blir tillgången till rätt kompetens avgörande för tillväxten. I ett internationellt perspektiv har Göteborgsregionen ett utmärkt utgångsläge. Befolkningen är relativt ung och mer välutbildad än genomsnittet i Sverige, särskilt inom naturvetenskap och teknik. Det finns också en bredd i kompetensen, allt från hantverksskickliga yrkesutövare till innovativa forskare. Detta har lett till att regionens näringsliv är i framkant inom industrin.

Att värna näringslivets position är viktigt, eftersom det är en del av Sveriges utveckling mot hållbar tillväxt. Genom att stödja innova-



tion och förbättra företagens konkurrenskraft skapas fler framgångsrika företag och fler jobb i regionen. Det leder till en starkare arbetsmarknad, lägre arbetslöshet och bättre livskvalitet för invånarna i Göteborgsregionen.

Besöksnäringen växer snabbt och är viktig för Göteborgsregionen. Besökarna kommer både från Sverige och internationellt. Regionens attraktionskraft bedöms att öka, tack vare ett varierat utbud av evenemang, stadsliv, närhet till natur och en lägre risk för extremväder än andra destinationer. →



Vi är överens om att bidra till ett konkurrenskraftigt och växande näringsliv.

Tillsammans tar vi ansvar genom att:

- planera för en attraktiv region där det finns god tillgång till mark, bostäder, ett brett utbud av utbildningar samt ett rikt kulturutbud,
- verka för en infrastruktur och kollektivtrafik som bidrar till tillväxt i arbetsmarknadsregionen,
- bidra till att tillgodose näringslivets behov av kompetens,
- bidra till den gröna omställningen och näringslivets behov av fossilfri energi.



Kompetensförsörjning

Både näringsliv och offentlig sektor i Göteborgsregionen har ett växande behov av kompetens, där rekrytering, omställning och kompetensutveckling är avgörande. Detta behov förväntas finnas kvar under överskådlig tid.

En stor utmaning är att bättre matcha arbetsgivarnas behov med den befintliga kompetensen. För kommunerna är det avgörande att ha medarbetare med rätt kunskaper för att kunna erbjuda välfärdstjänster av god kvalitet. I näringslivet finns ett växande behov av kompetens inom flera branscher. I Göteborgsregionens unika mix, där stark forskning och innovation möter en kraftfull tillverkningsindustri, behövs både hantverksskickliga yrkesutövare och innovativa forskare.

Fram till år 2050 behöver kommunerna, tillsammans med näringslivet och andra aktörer, driva det strategiska arbetet med att säkerställa tillgången på rätt kompetens i Göteborgsregionen. Utbildningssystemen måste organiseras så att de snabbt kan anpassas och ge individer möjlighet att utveckla sina kunskaper i takt med förändrade krav på arbetsmarknaden. Det gäller även att möta efterfrågan på nya färdigheter inom områden som artificiell intelligens, försvar och säkerhet.

En viktig uppgift för kommunerna blir att skapa ett samhälle som lockar människor med olika kompetenser att bosätta sig och arbeta i regionen.



Vi är överens om att göra Göteborgsregionen till en plats där fler vill arbeta och studera.

Tillsammans tar vi ansvar genom att:

- förstärka de strategiska strukturerna för kompetensförsörjning på regional, nationell och internationell nivå samt kopplingen mellan skola och arbetsliv,
- förstärka arbetet med att alla elever ska fullfölja sina studier,
- verka för ett flexibelt utbildningssystem som kan möta teknologiska skiften, demografiska förändringar och behovet av livslångt lärande.

Inkludering

Socioekonomiska skillnader och utanförskap påverkar både individer och samhälle negativt. Trots att de flesta i Sverige har fått det bättre ekonomiskt de senaste decennierna, har grupper med låga inkomster haft en svagare utveckling, vilket har lett till ökande inkomstskillnader. Om utanförskapet inte motverkas riskerar samhället att bli mer polariserat, med ökande klyftor och motsättningar som följd. Ett inkluderande samhälle förutsätter att människor har tillit – till demokratin, samhällsinstitutionerna och varandra.

När människor har god tillgång till utbildning, arbete, bostäder, kultur, fritid, service och natur skapas förutsättningar för delaktig-

het, trygghet och tillit. Dessa är viktiga byggstenar i ett inkluderande samhälle.

En god regional samhällsplanering är avgörande för att ge människor tillgång till regionens kvaliteter. Den gör det möjligt för fler att vara aktiva och delaktiga i samhället. Tillsammans går det att skapa trygga och tillgängliga livsmiljöer som bygger tillit till samhällets funktioner och stärker den sociala hållbarheten.

Ambitionen är att Göteborgsregionen år 2050 ska vara en inkluderande, hållbar och innovativ region där social rättvisa, demokratiska värden och ekonomisk jämlikhet står i centrum.



Vi är överens om att Göteborgsregionens samhällsutveckling ska präglas av hållbara och jämlika livsmiljöer.

Tillsammans tar vi ansvar genom att:

- bidra till en hög tillit till demokratin och till samhällets funktioner,
- öka satsningarna på utbildning och kompetensutveckling så att fler kommer i arbete,
- planera för trygga, gestaltade och inkluderande livsmiljöer,
- bidra till en jämlik tillgång till välfungerande boende- och livsmiljöer, service och kollektivtrafik samt rekreation i form av natur, fritid och kultur.

Politiska överenskommelser

Samhällsbyggnad



Strukturbilden

Strukturbild för Göteborgsregionen är resultatet av ett politiskt uppdrag från rådslandet 2006. Syftet var att skapa en gemensam bild av hur och var regionen ska växa på ett hållbart sätt. Arbetet genomfördes i nära samverkan mellan kommuner, näringsliv och akademi.

När Strukturbilden antogs 2008 var GR regionplaneorgan enligt plan- och bygglagen. Detta gav dokumentet rättsverkan, till exempel vid länsstyrelsens prövning av kommunala detaljplaner.

Efter ändringar i lagstiftningen 2019 är GR inte längre regionplaneorgan, vilket gör att Strukturbilden inte längre har någon formell rättsverkan. Däremot fungerar den fortsatt som en politisk överenskommelse mellan medlemskommunerna.

Beslutet att planera enligt Strukturbilden har varit framgångsrikt. Det har bland annat skapat tydlighet och förutsägbarhet gentemot marknaden. Kommunernas gemensamma planering har också lett till att Göteborgsregionen kunnat driva viktiga frågor inom infrastruktur och kollektivtrafik. Genom att planera bebyggelse längs kollektivtrafikstråken säkerställs ett resandeunderlag som motiverar investeringar i den befintliga infrastrukturen.

Kommunerna i Göteborgsregionen kan fortfarande välja hur mark ska planeras, utan att behöva kompromissa med andra viktiga värden. Men för att regionen ska kunna fortsätta växa och behålla sina styrkor, behöver de regionala resurserna användas optimalt. Var och hur ny bebyggelse planeras spelar stor roll för regionens attraktivitet. Därför är det viktigt att ha både ett lokalt och regionalt perspektiv när ny bebyggelse planeras. →

Strukturbildens delar

Stadsområdet är vår regionkärna

Stadsområdet omfattar de tätbebyggda delarna av Göteborg, Mölndal och Partille och utgör regionens starkaste tillväxtmotor. En stark regional kärna är avgörande för arbetsmarknadsregionen. Därför är det både ett gemensamt intresse och ansvar att stärka och vidareutveckla regionkärnan. Även framöver kommer regionens huvudsakliga tillväxt vara starkast här.

Huvudstråken och stationssamhällena

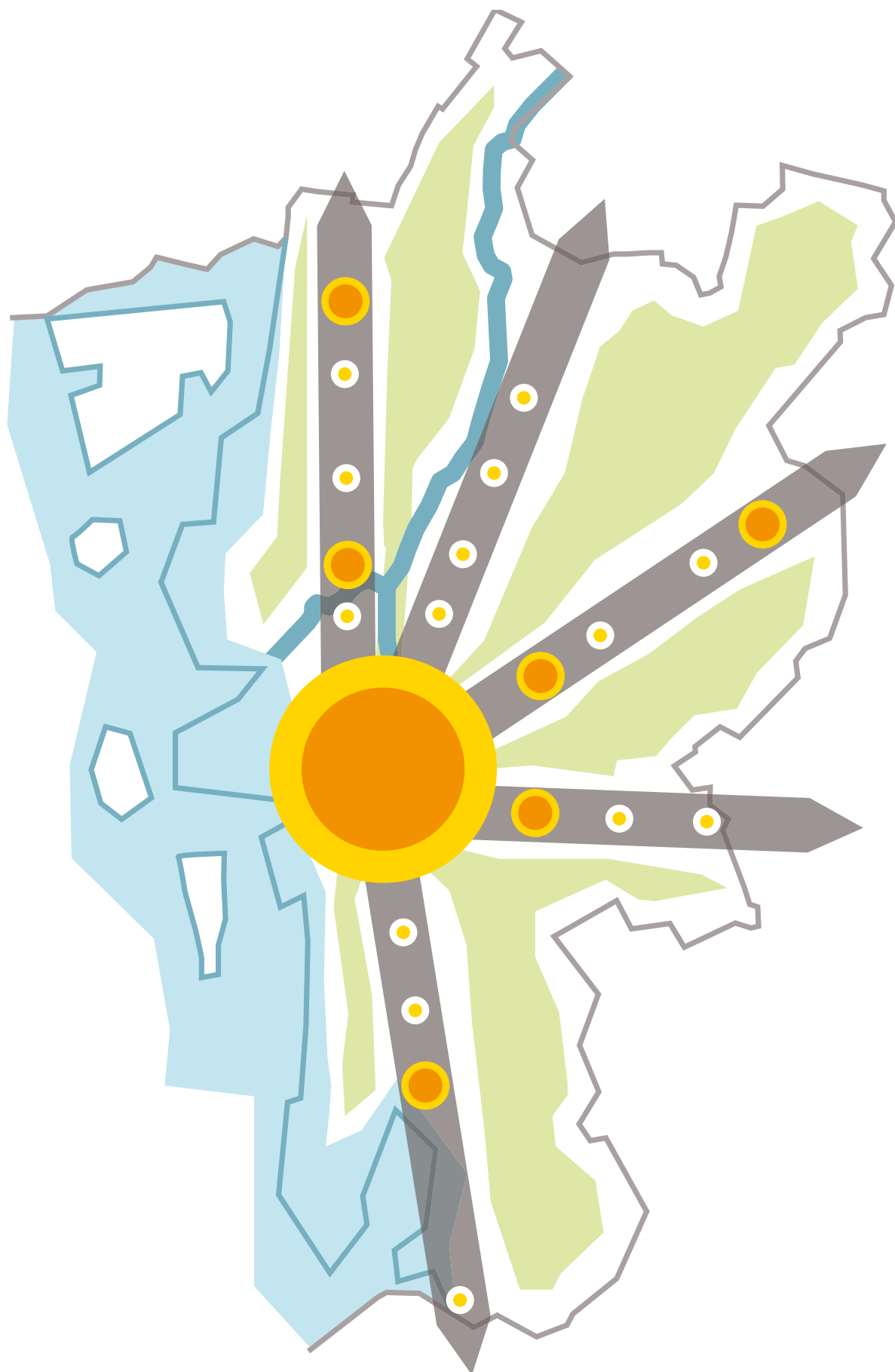
I de fem huvudstråken fungerar järnvägen som regionens ryggrad. Den kompletteras av motsvarande stråk för vägtrafik. Den regionala tillväxten koncentreras främst till det sammanhängande stadsområdet och till stationssamhällena längs huvudstråken.

Blåstruktur

Blåstrukturen i Göteborgsregionen består huvudsakligen av kust, hav, sjöar samt Göta älv. De är alla viktiga resurser, men det finns också utmaningar eftersom målkonflikterna är många. Överenskommelserna om utvecklingen i kustzonen beskrivs närmare i Fördjupad strukturbild för kustzonen.

Grönstruktur

Den sammanhängande grönstrukturen och tätortsnära grönskan bidrar till Göteborgsregionens attraktionskraft och är därför av ett betydande gemensamt intresse. De utgör en värdefull regional resurs – för friluftsliv, biologisk mångfald, klimatreglering och för regionens robusthet.



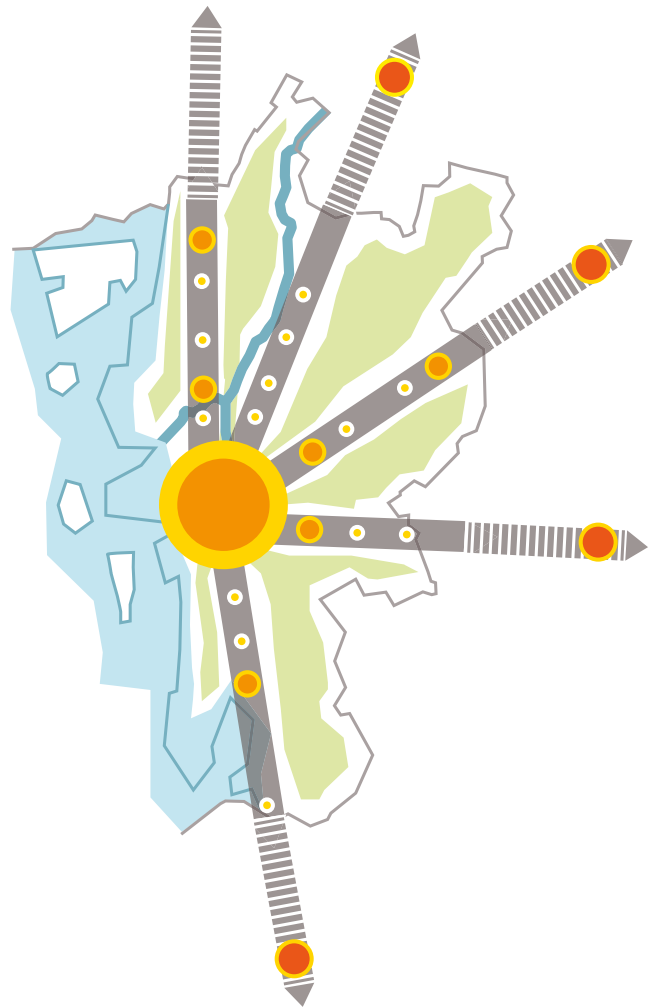
Regionala tillväxtnoder

Göteborg är motorn i det västsvenska näringslivet, men för att hela regionen ska utvecklas hållbart måste tillväxten öka på fler ställen. I arbetsmarknadsregionen finns tillväxtnoder som, tillsammans med Göteborgsregionen, skapar ett starkt Västsverige.

Tillväxtnoderna är närliggande städer som växer med liknande kvaliteter som Göteborgsregionen. De har en tät, urban stadskärna med ett brett utbud av service, restauranger och kultur. De arbetar aktivt med utveckling, fungerar som testbäddar och har ett nära samarbete med akademien. Dessa noder har stor potential att bidra till ett dubbelriktat resande inom arbetsmarknadsregionen.

Vilka städer som räknas som tillväxtnoder kan förändras över tid. Idag är Trollhättan, Skövde/Mariestad, Borås och Varberg etablerade noder. Norra stråket, i riktning mot Uddevalla och Oslo, har en stor tillväxtpotential, både avseende näringsliv och befolkning. Möjligheten att växa hållbart i megaregionen Oslo-Göteborg-Malmö/Köpenhamn är god.

I dagsläget uppfyller inte Uddevalla kriterierna som tillväxtnod. Vid nästa uppdatering av den regionala utvecklingsplanen bör även Uddevalla prövas som möjlig regional tillväxtnod.



**Vi är överens om att ta ett gemensamt ansvar
för att den regionala strukturen är långsiktigt hållbar.**

Tillsammans tar vi ansvar genom att:

- planera i enlighet med strukturbilden,
- stödja tillväxten i hela arbetsmarknadsregionen.

Bostäder

Tillgången till attraktiva bostäder och livsmiljöer är avgörande för att locka både kompetens och företag till regionen. Vad som gör en bostad attraktiv beror på vem som efterfrågar den.

Den kompetens som Göteborgsregionen behöver locka till sig har olika preferenser. En del grupper attraheras av stadsområdets täthet, närhet till arbetsplatser, snabb kollektivtrafik och tillgång till kommersiell, kulturell och samhällelig service. Andra uppskattar även närheten till grönområden, hav och sjöar.

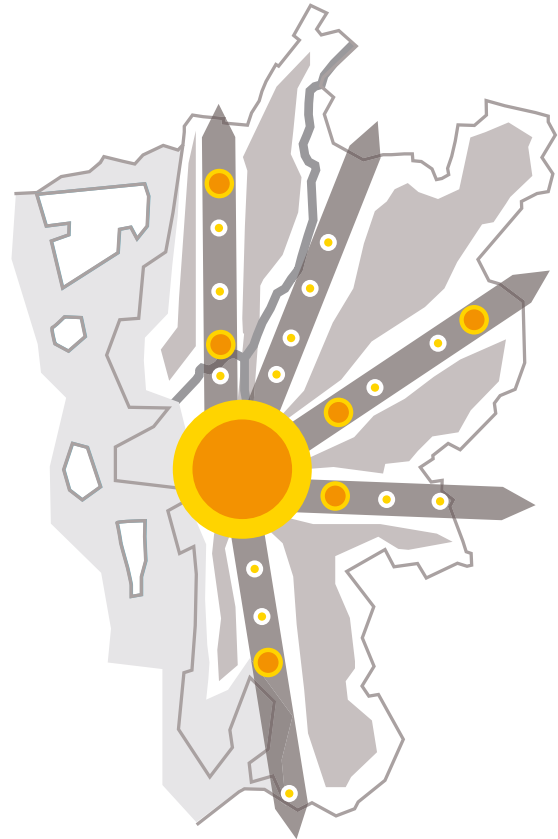
Forskning visar att bostäder nära kollektivtrafik och samhällsservice är mycket efterfrågade och värderas högt. En framgångsfaktor är att det finns olika upplåtelseformer att välja mellan inom samma bostadsområde.

Men det viktigaste är att den regionala bostadsförsörjningen inte bara möter efterfrågan utan även människors behov. En segregerad bostadsmarknad och dess sociala konsekvenser påverkar regionen negativt.

Vi är överens om att bidra till en regional bostadsproduktion som stärker Göteborgsregionens attraktivitet.

Tillsammans tar vi ansvar genom att:

- i första hand planera bostäder i stadsområdet och i stationsnära lägen, i andra hand vid kollektivtrafik,
- planera för en blandning av upplåtelseformer, både i nya och befintliga bostadsområden,
- bidra till täta, gröna, jämlika och trygga bostadsområden,
- bidra till att utveckla lokal platsidentitet och väl gestaltade livsmiljöer.



Mark för näringslivet

Göteborgsregionen är ledande i Sverige inom innovation och industri. Prognoser pekar på fortsatt tillväxt i näringslivet, vilket ställer krav på en stabil tillgång till verksamhetsmark. Annars riskerar regionen att gå miste om nya etableringar och att nödvändiga omlokaliseringar inte kan genomföras.

Enligt Business Region Göteborg är behovet av färdigplanerad mark mycket stort. För att möta detta krävs en aktiv markpolitik, inköp av mark och proaktiv planering, även när det ännu inte finns en förutbestämd exploatör. Flera större verksamhetsområden behöver planeras. Ambitionen bör vara att ha minst ett sådant område i varje huvudstråk samt i de mer centrala delarna av regionen. Dessa områden bör planeras med hög flexibilitet för att möjliggöra viktiga etableringar.

Lokaliseringen är avgörande. Områdena behöver ligga nära vägar och motorvägspåfarter, samt ha tillgång till grundinfrastruktur som el, vatten och avlopp. Personaltäta verksamheter behöver placeras där det är lätt och smidigt att åka kollektivt medan mindre personaltäta verksamheter kan ligga i områden med glesare kollektivtrafik.

Nyetableringar kommer att leda till målkonflikter, till exempel i relation till bevarandet av grönområden. Därför är det viktigt att noggrant väga olika intressen mot varandra ur ett regionalt nyttoperspektiv.

Det finns också potential att förtäta befintliga verksamhetsområden. Det kan dock kräva en annan affärsmodell för ändring av detaljplaner.

Vi är överens om att skapa fysiska förutsättningar för ett expansivt näringsliv.

Tillsammans tar vi ansvar genom att:

- gemensamt planera markberedskap för några större, regionalt optimerade, verksamhetsområden,
- verka för att fler arbetsplatser etableras längre ut i stråken och i de regionala tillväxtnoderna,
- bidra till att hitta nya affärsmodeller som möjliggör förtätning av befintliga verksamhetsområden.



Transportinfrastruktur

Den regionala attraktiviteten ökar när människor kan resa smidigt inom arbetsmarknadsregionen. Men varken dagens infrastruktur eller planerade satsningar räcker för att möta Västsveriges behov fram till 2050. Det innebär att det befintliga transportsystemet måste utnyttjas optimalt i båda riktningarna. Dessutom måste morgondagens transporter vara mer yteffektiva.

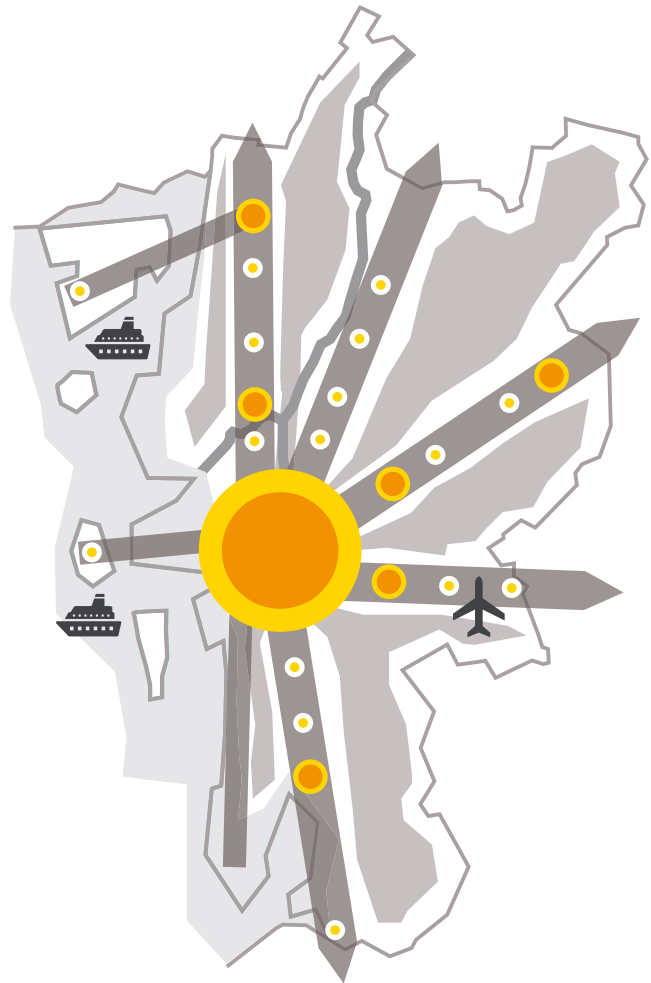
Idag ligger 75 procent av alla arbetsplatser inom Göteborgsregionen i Göteborg och Mölndal. Näringslivets tillväxt väntas även fortsättningsvis att vara starkast här. För att avlasta infrastrukturen och nyttja kapaciteten i hela systemet bör fler arbetsplatser etableras längre ut i stråken och i de regionala tillväxtnoderna, så att resandet sker i båda riktningar.

En väl utbyggd järnväg i alla stråk är avgörande för Göteborgsregionens transportsystem. De viktigaste investeringarna fram till 2050 är:

- färdigställandet av järnvägen Göteborg-Borås, med bibana till Mölnlycke,
- utbyggnad av Västra stambanan,
- förstärkningar på Södra Bohusbanan och Väst kustbanan.

Det behövs också en kraftig förstärkning av infrastrukturen för kollektivtrafik, cykel och gång.

Göteborgs hamn är Skandinavien största och en central resurs regionalt, nationellt och internationellt. De regionala hamnarna spelar också en viktig roll i det internationella sammanhanget. Landvetter flygplats är avgörande



för besöksnäringen och för att förse regionen med rätt kompetens.

Utbyggnaden av väginfrastrukturen bör prioriteras där det är trångt, saknas alternativ för spårtrafik och där det finns stor potential för nya bostäder och företag. För att minska risk och sårbarhet bör ytterligare en förbindelse över Göta älv undersökas.

När Västlänken står klar knyts regionen samman genom en högeffektiv tvärförbindelse. Det gynnar rörligheten och förbättrar tillgängligheten till hela arbetsmarknadsregionen. Men Göteborgsregionen behöver även tvärförbindelser i stadsområdets ytterkant. Dessa bör byggas inifrån och ut, men investeringar i vägsystemet bör ske först efter att kollektivtrafik har etablerats i de aktuella stråken. →





Vi är överens om att enat driva frågor om investeringar i en infrastruktur som förbättrar tillgängligheten inom arbetsmarknadsregionen.

Tillsammans tar vi ansvar genom att:

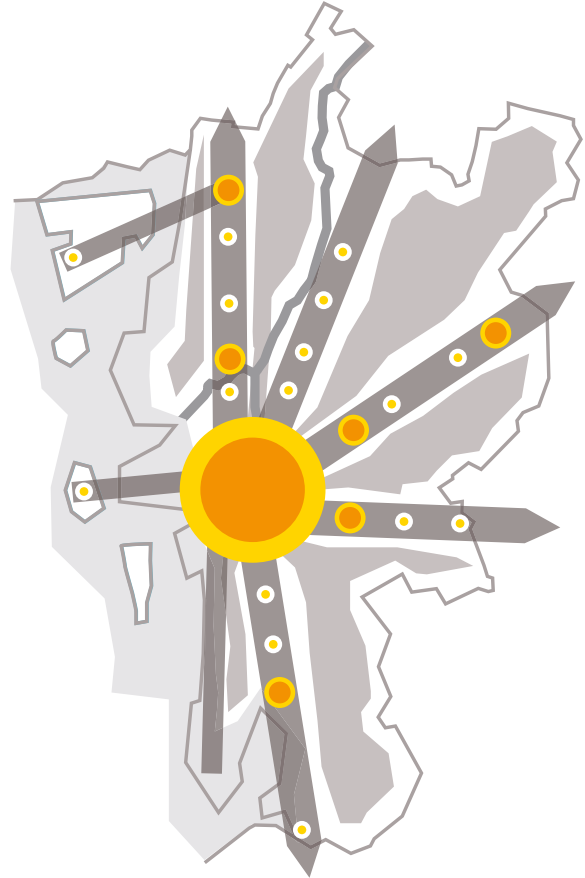
- i första hand prioritera infrastruktur för yteffektiva transportslag,
- satsa på investeringar som gynnar hela arbetsmarknadsregionen,
- stärka internationell tillgänglighet genom att utveckla hamnar, Landvetter flygplats och järnvägen,
- i första hand bygga tvärförbindelser inifrån och ut,
- analysera behovet av andra tvärförbindelser utifrån robusthet och tillväxtpotential,
- förstärka infrastrukturen för kollektivtrafik, gång och cykel i stadsområdet och i stationssamhällena.

Kollektivtrafik och hållbart resande

Göteborgsregionen står inför ett skifte i hur människor rör sig inom området. Trängsel i stadsområdet leder till oattraktiva miljöer, långa restider och ökad klimatpåverkan. För att det urbana stadsområdet ska fortsätta att växa och utgöra en motor för utvecklingen i regionen, måste den präglas av närhet till utbildning, arbetsplatser, kultur och handel. Stadsområdet och stationssamhällena behöver ha hög densitet i både dag-, kvälls- och natt-ekonomin. Framgångsrika städer och regioner kännetecknas av att det går snabbt och enkelt att ta sig mellan olika platser och funktioner. Kollektivtrafik och hållbara transportalternativ är en grundförutsättning för detta.

Utvecklingen av kollektivtrafiken måste fokusera på att öka nåbarheten till arbetsplatser. Drygt 40 procent av alla resor i Göteborgsregionen görs med kollektivtrafik, men resandet är ojämnt fördelat. Användningen av kollektivtrafik är hög i stadsområdet, men avsevärt lägre i övriga delar av regionen.

Stadsområdet behöver avlastas genom att fler regionala resenärer når sin slutdestination utan att passera centrala Göteborg. Samtidigt måste andelen resor med cykel och gång öka. Motsvarande utveckling krävs i stationssamhällena, där även behovet av smarta och yteffektiva pendelparkeringar är stort. →





Vi är överens om att kollektivtrafik, gång och cykel successivt ska öka sin marknadsandel av resorna i Göteborgsregionen.

Tillsammans tar vi ansvar genom att:

- förbättra framkomligheten i stadsområdet,
- gynna resande med kollektivtrafik, gång och cykel,
- prioritera kollektivtrafik som ger hög och jämlik nåbarhet inom arbetsmarknadsregionen,
- bygga bostäder i stations- och kollektivtrafknära lägen,
- utveckla kollektivtrafik på vatten.

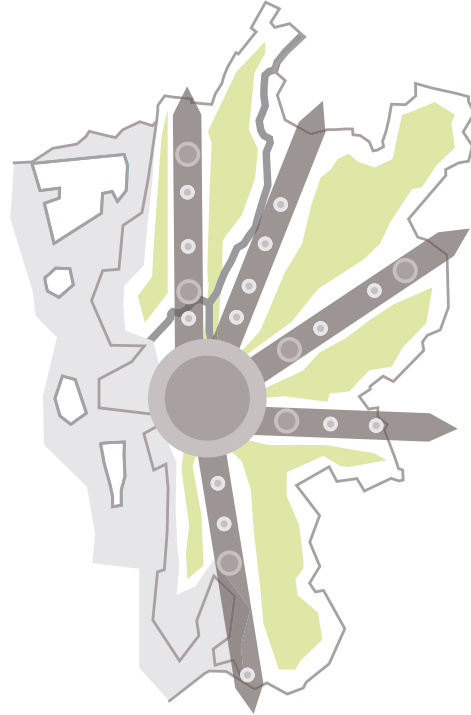
Grönstruktur

De sammanhängande gröna stråken är viktiga för livsmedelsproduktion, betesmark, biologisk mångfald och för att dämpa de negativa effekterna av klimatförändringarna. De utgör också en viktig del av regionens attraktionskraft – stadsnära natur och allemansrätten är en unik kombination internationellt.

Ekosystem påverkas i högre grad av faktorer som vi inte kan kontrollera, till exempel klimatförändringar. Om de hanteras rätt kan de både skydda mot påfrestningar och fungera som en värdefull resurs.

Stora delar av Göteborgsregionens gröna stråk har skyddats från exploatering, medan andra delar redan är bebyggda. Den förväntade tillväxten kommer att leda till fler målkonflikter kring markanvändning. Det är fortsatt viktigt att prioritera den sammanhängande grönstrukturen och undvika att skapa barriärer i stråken. Därför bör nya exploateringar i första hand ligga i direkt anslutning till redan påverkade eller bebyggda områden. När ny mark planeras att tas i anspråk bör det göras utifrån en prövning av markens kvaliteter, lokalisering och regionala funktion, både som exploaterad och oexploaterad mark.

Närhet till grönska i stads- och bostadsområden är en av de viktigaste faktorerna när man mäter vad är värdeskapande i stadsutveckling. Stadsnära grönska har också en viktig funktion för att hantera klimatförändringar. Tätbe-



byggda områden kommer att drabbas av både höga temperaturer och översvämningar. För att minska de negativa effekterna av klimatet behöver den stadsnära grönskan öka, både i befintliga och nya områden. En tätbebyggd yta behöver träd vars kronor täcker cirka 30 procent för att stå emot några av de mest negativa klimateffekterna.

Vi är överens om att regionens grönstruktur är en strategisk resurs.



Tillsammans tar vi ansvar genom att:

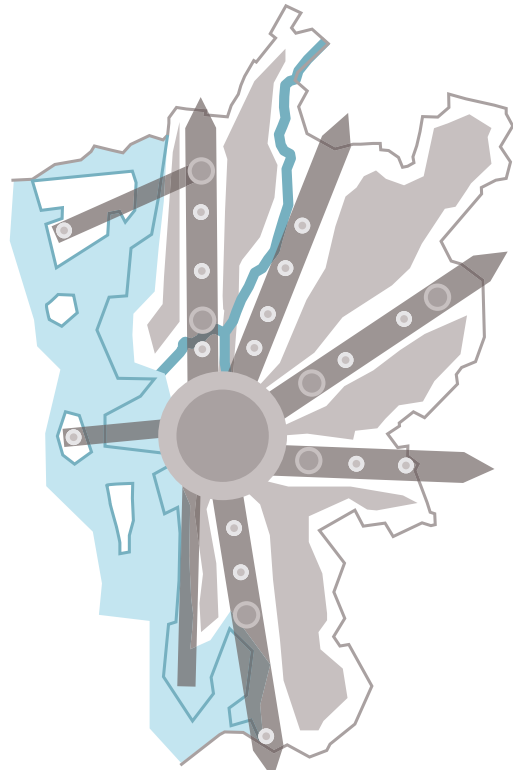
- värna de sammanhängande gröna stråken,
- väga regionala för- och nackdelar när det uppstår målkonflikter mellan exploatering och bevarande,
- öka den tätortsnära grönskan,
- skapa möjligheter för fler att röra sig i skog och mark.

Blåstruktur

Kustzonen är en viktig del av regionens identitet och har stor attraktionskraft. Tillgång till och utveckling av kustzonen är därför en gemensam regional angelägenhet. Eftersom kustzonen rymmer många olika intressen, är planering och utveckling komplexa frågor omgärdade av stora målkonflikter. Förutom rekreation, transportleder och besöksnäring är biologisk mångfald, livsmedelsproduktion och energiproduktion viktiga funktioner som måste kunna samexistera.

Havet, sjöarna och vattendragen spelar en stor roll för regionens attraktivitet. Bevarande av strandskydd och allemansrätt är därför avgörande för att invånare och besökare ska kunna ta del av kust, hav och sjöar.

Vi är överens om att regionens blåstruktur är en strategisk resurs.



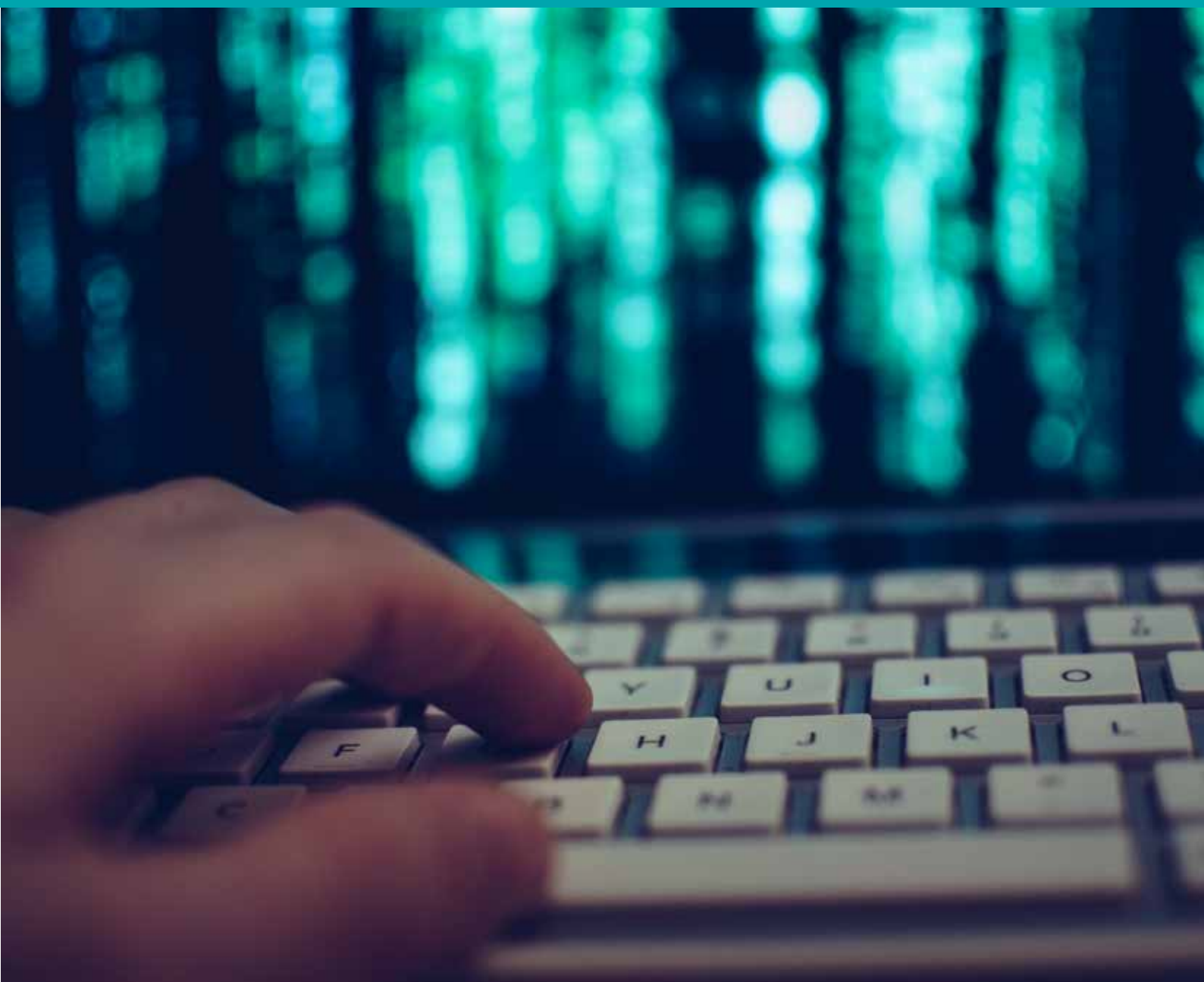
Tillsammans tar vi ansvar genom att:

- värna de blå ekosystemen,
- verka för att de maritima näringarna kan drivas på ett hållbart sätt,
- verka för utveckling av energiproduktion till havs,
- skapa möjlighet för fler att nå kust, hav och sjöar,
- planera i enlighet med överenskommelserna i Fördjupad strukturbild för kustzonen.



Politiska överenskommelser

Regional robusthet



Risk och sårbarhet

Göteborgsregionen står inför flera utmaningar när det gäller hot, risk och sårbarhet. Det internationella säkerhetsläget, risken för nya pandemier, cyberhot och hot mot det svenska välfärdssystemet ställer nya krav på samhället. Den regionala försörjningen av energi, livsmedel och varor till näringslivet måste hanteras på lokal, regional och nationell nivå. Även klimatförändringarna ställer krav på anpassning, dessa utmaningar tas upp i ett eget kapitel, se sidan 31.

Sveriges inträde i Nato ritar delvis om den regionala spelplanen. Ur ett försvarsperspek-

tiv kommer det att ställa nya krav på hur vi planerar vår bebyggelse och infrastruktur. Robusthet i både de lokala och regionala försörjningssystemen blir viktigare än tidigare. Den nationella säkerheten kommer att få betydelse för såväl finansiering som utformning av ett antal regionala funktioner, såsom infrastruktur och stöd till civilt försvar.

Göteborgsregionen behöver samarbeta med övriga aktörer i Sverige. Samarbetet måste präglas av ett proaktivt arbetssätt som stärker krisberedskapen, säkrar försörjningssystemen och främjar samhällsplaneringen.

Vi är överens om att Göteborgsregionen ska präglas av robusthet.

Tillsammans tar vi ansvar genom att:

- planera för ökad motståndskraft i de regionala försörjningssystemen samt i transportinfrastrukturen,
- stärka den digitala motståndskraften och infrastrukturen,
- öka den regionala självförsörjningsgraden med särskilt fokus på energi och livsmedel,
- bevara jordbruksmark utanför tätorterna,
- samarbeta för att motverka välfärdsbrottslighet.



Energiförsörjning

Västra Götaland är Sveriges största industriregion och står för en femtedel av landets industrijobb. Som navet i denna industri står Göteborgsregionen inför stora utmaningar kopplade till energiförsörjning. I över hälften av näringslivets förfrågningar är el- och effektfrågan avgörande för val av plats för etablering av verksamhet.

En framgångsrik exportindustri är avgörande för både Västsveriges och hela Sveriges ekonomi och konkurrenskraft. För att minska klimatpåverkan och samtidigt behålla produktion, kompetens och arbetstillfällen krävs en grön omställning. Det innebär att elproduktionen måste bli fossilfri, trygg och tillräcklig. Produktion från flera olika energislag behövs för att minska sårbarheten, liksom en högre andel lokal elproduktion. Idag är självförsörjningsgraden i Göteborgsregionen endast tolv procent.

Den gröna omställningen inom industrin och transportsektorn kräver en kraftig utbyggnad av både energiproduktion och elnät. Tillsammans med kompetensförsörjning är tillgången till energi avgörande för regionens välfärd.



För att möta näringslivets och industrins ambitioner att ställa om krävs en samhällsplanering som tar hänsyn till det framtida behovet av infrastruktur för fossilfri energiproduktion och eldistribution.

Möjligheterna att bygga ut landbaserad vindkraft i regionen är begränsade. Den största potentialen finns i havsbaserad vindkraft och genom samverkan med andra regioner. Därför behöver samhällsplaneringen ske i ett bredare perspektiv.

Vi är överens om att när målkonflikter uppstår ska den gröna omställningens energibehov väga tungt.

Tillsammans tar vi ansvar genom att:

- successivt öka självförsörjningen av fossilfri el,
- planera för lokalisering av energianläggningar,
- planera för regional energilagring,
- påverka nationellt för att kommuner som tillåter viktiga etableringar trots målkonflikter, ska få kompensation,
- acceptera att vissa tekniska lösningar kan förändra landskapsbilden,
- verka för enklare och snabbare tillståndsprocesser.

Dricksvattenförsörjning

Dricksvatten är och kommer fortsatt vara vårt viktigaste livsmedel. I Göteborgsregionen får en majoritet av invånarna sitt vatten från Göta älv, en sårbar källa, särskilt med tanke på klimatförändringarna.

Beroendet av Göta älv kommer att kvarstå, och för att säkerställa en hållbar vattenförsörjning i framtiden måste älven skyddas och fler vattentäkter byggas ut. Detta är avgörande, inte bara för att trygga dricksvattenförsörjningen, utan också för att möta behoven från jordbruk och industri. Att säkerställa en robust

vattenförsörjning är även centralt ur ett risk- och sårbarhetsperspektiv.

Flera kommuner klarar inte vattenförsörjningen på egen hand, utan är beroende av regionala resurser. En sammanställning av kommunernas planer fram till år 2050 visar att det totala vattenbehovet kan öka med 21 procent. För att möta efterfrågan krävs ett stärkt skydd av sjöar, vattendrag och avrinningsområden, samt investeringar i både nya och befintliga vattentäkter. Det förutsätter ett nära samarbete och gemensamma överenskommelser mellan kommunerna.

Vi är överens om att gemensamt skapa ett regionalt optimerat system för dricksvattenförsörjningen.

Tillsammans tar vi ansvar genom att:

- gemensamt planera för att regionens stora vattentäkter används för dricksvattenproduktion,
- ställa höga och gemensamma krav i våra vattenskyddsområden,
- öka säkerheten i frågor som rör anläggningar för vattenförsörjning samt information om dessa,
- optimera de organisatoriska förutsättningarna för ökat samarbete.



Miljö och biologisk mångfald

Göteborgsregionen har fortfarande en potential att växa hållbart, med minimal påverkan på de ekologiska värdena. En god livsmiljö och välfungerande ekosystem är avgörande för att attrahera både invånare och företag. Fram till 2050 måste regionen hantera flera miljöutmaningar, såsom den snabbt minskande biologiska mångfalden samt hoten mot vatten- och luftkvaliteten.

Den biologiska mångfalden kan öka genom en rikedom av arter, genetisk variation och genom att planera mark på ett sätt som skapar olika livsmiljöer för djur och växter.

Även näringslivet är starkt beroende av

fungerande ekosystem, från tillgången på förnybara råvaror till den biologiska mångfaldens betydelse för forskning och innovation inom life science. Om ekosystemen kollapsar utgör det en stor affärsrisk.

Kommunerna har flera möjligheter att bidra till en livskraftig miljö, bland annat som verksamhetsutövare, markägare, skogsbrukare, samhällsplanerare och upphandlare. Genom att integrera cirkulära principer i både offentlig verksamhet och näringsliv kan påverkan på miljö och klimat minska. Detta stärker också den långsiktiga konkurrenskraften och främjar en hållbar omställning av samhället.

Vi är överens om att Göteborgsregionen ska präglas av en hälsosam livsmiljö och hög biologisk mångfald.

Tillsammans tar vi ansvar genom att:

- planera för att öka den biologiska mångfalden i Göteborgsregionen,
- kontinuerligt arbeta för att förbättra luft- och vattenkvaliteten,
- bidra till en cirkulär ekonomi.



Klimatomställning

År 2045 ska Sverige ha noll nettoutsläpp av växthusgaser. För att nå dit är det både ekonomiskt och socialt hållbart att arbeta proaktivt med klimatomställning istället för att genomföra plötsliga och påtvingade förändringar.

För att Göteborgsregionen ska behålla och stärka attraktiviteten och konkurrenskraften är det avgörande att inte halka efter i klimatomställningen. Omställningen skapar nya marknader och regionen har goda förutsättningar att ligga i framkant.

Kommunerna behöver både anpassa sin egen verksamhet och bidra till näringslivets omställning. Företagen i Västsverige har en tydlig bild av läget och ser fördelar med att ställa om snabbt, för att kunna vara konkurrenskraftiga på den globala marknaden. En

region som aktivt arbetar med klimatfrågor lockar unga människor med framtidstro.

Inom transportsektorn behövs energieffektiva fordon och transportsystem, samt en övergång till förnybara drivmedel. Satsningar på ett mer transporteffektivt samhälle är nödvändiga

Fysisk planering, både lokalt och regionalt, kan stödja omställningen. Det handlar bland annat om att fatta välavvägda beslut kring var bostäder och verksamheter ska placeras. Investeringar i gång-, cykel- och kollektivtrafik är också viktiga, liksom att godstransporterna blir mer effektiva.

Den tekniska utvecklingen går fort och för att den ska kunna tillämpas måste samhällsplaneringen vara flexibel. Planeringen måste också ta höjd för framtida behov och möjligheter.

Vi är överens om att Göteborgsregionen ska vara fossiloberoende senast år 2045.

Tillsammans tar vi ansvar genom att:

- öka takten och ambitionerna i omställningen av kommunens egen verksamhet,
- minska klimatpåverkan från resor och transporter,
- ställa klimatkrav i upphandlingar, som går att följa upp, för att bidra till näringslivets omställning,
- planera samhället på ett klimatsmart sätt.



Klimatanpassning

Effekterna av ett förändrat klimat förväntas öka fram till 2050. Det handlar om stigande havsnivåer, extremväder som stormar, översvämningar och långvarig torka. Att hantera klimatförändringar kommer att bli kostsamt, både när det gäller investeringar och planering. Det finns dock många oklarheter kring hur ansvaret ska fördelas mellan kommunerna, regionerna och staten.

De flesta kommunala verksamheter kommer att påverkas och måste anpassas. Det kan handla om att planera för att hantera stora mängder vatten, förbereda vård och omsorg vid värmeböljor, utveckla beredskapsplaner för vattenbrist och skapa livsmedelsstrategier som tar hänsyn till förändrade växtsäsonger. Beroendet av Göta älv för dricksvatten kommer att finnas kvar, vilket gör det viktigt att skydda älven från skred, översvämningar och ett ökat inflöde till följd av stigande havsnivåer.

Vid kraftiga skyfall är dagens avloppssystem inte dimensionerat för att avleda allt vatten, vilket kan leda till att orenat avloppsvatten hamnar i vattendrag och havet. Jordbruksmark, skog och vatten måste brukas och skyddas på ett sätt som stärker ekosystemens motståndskraft mot klimatförändringarna, samtidigt som självförsörjningsgraden i regionen ökar. De tätortsnära grönområdena kommer att vara viktiga för att reglera temperaturen och kunna ta emot stora mängder vatten.

För att möta dessa utmaningar måste det regionala samarbetet i Västsverige präglas av ett proaktivt arbetssätt. Samarbetet ska stärka krisberedskapen, säkra försörjningssystemen, optimera investeringarna och bygga på ett regionalt perspektiv i samhällsplaneringen. →





Vi är överens om att klimatanpassning är en gemensam angelägenhet.

Tillsammans tar vi ansvar genom att:

- enat driva frågan om statens ekonomiska ansvar,
- analysera behovet av regionala insatser,
- bedriva proaktiv samhällsplanering för att minska behovet av klimatanpassning,
- öka samarbetet i frågor som rör hantering av skyfall.



Genomförande

Samsyn och ett konsekvent agerande över tid

För att de politiska överenskommelserna i den här utvecklingsplanen ska göra skillnad måste de omsättas i praktisk handling. Det kräver att alla agerar samstämmigt och konsekvent under lång tid.

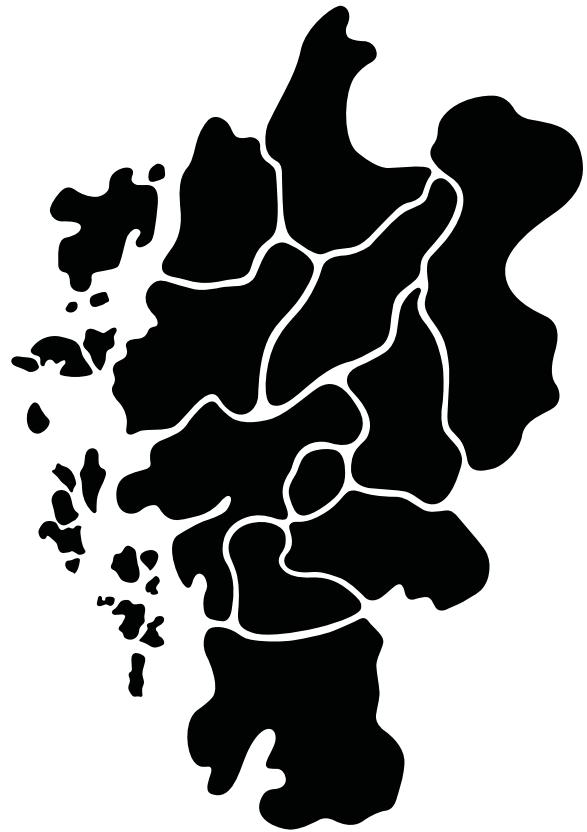
Överenskommelserna blir verklighet först när de tas med i den kommunala planeringen och i det lokala ledarskapet. Framgång bygger på samsyn, gemensamma insatser och ett kontinuerligt utbyte av kunskap och erfarenheter. De lokala perspektiven är avgörande för genomförandet av den regionala utvecklingsplanen.

Samarbete med samhällets alla aktörer är en framgångsfaktor

Det mellankommunala och regionala samarbetet är grunden för de politiska överenskommelserna. Men i en allt mer komplex samhällsutveckling behöver fler aktörer involveras. Ett nära samarbete med näringslivet är avgörande för regional tillväxt. Det är också viktigt att fortsätta utveckla samarbetet med akademien, särskilt med fokus på praktisk forskning. Att fatta beslut utifrån den bästa tillgängliga kunskapen blir allt viktigare. Flera av de utmaningar som Göteborgsregionen står inför sträcker sig bortom det egna territoriet. Därför är samarbetet med andra aktörer, såväl regionala som nationella, särskilt viktigt. GR fungerar som en gemensam plattform för kommunernas samarbete med dessa.

Påverkansarbete

Flera av delarna i den regionala utvecklingsplanen förutsätter förändringar i nationella regelverk, till exempel för att korta ner långa tillståndprocesser. För att driva på den utvecklingen behöver kommunerna inom GR agera gemensamt och bedriva ett aktivt påverkansarbete. På så sätt kan kommunerna uppnå ett större handlingsutrymme.



Årlig handlingsplan

De övergripande överenskommelserna i den regionala utvecklingsplanen bryts ner i en prioriterad handlingsplan och beslutas, tillsammans med övriga fokusområden, i samband med GR:s årliga plan- och detaljbudget.

Aktualisering av den regionala utvecklingsplanen

Samhället förändras i hög takt och därför är det viktigt att den regionala utvecklingsplanen hålls aktuell och anpassas efter nya förutsättningar. Planen bör prövas en gång per mandatperiod, för att spegla både samhällsutvecklingen och de politiska ambitionerna.



Göteborgsregionen (GR) består av 13 kommuner som har valt att jobba tillsammans. Vi driver utvecklingsprojekt, har myndighetsuppdrag, forskar, ordnar utbildningar och är storstadsregionens röst i Västsverige, bland mycket annat. I våra nätverk träffas politiker och tjänstepersoner för att utbyta erfarenheter, bolla idéer och besluta om gemensamma satsningar. Allt för att regionens en miljon invånare ska få ett så bra liv som möjligt.



GÖTEBORGS
REGIONEN

www.goteborgsregionen.se